

MODEL VÍCEČETNÉ INTELIGENCE

Profesor Howard Gardner, psycholog na Harvardově univerzitě, v roce 1983 předestřel široce pojatý model „mnohostranné inteligence“. Tvrdí, že existuje nejméně sedm hlavních druhů inteligencí – inteligence jazyková, logicko-matematická, prostorová, hudební, tělesně-pohybová, interpersonální – komunikační a intrapersonální – niterná. Ve svém popise ale zdůrazňuje kognitivní složku těchto inteligencí. V souvislosti s teorií vícečetných inteligencí se můžeme setkat s pojmy: „Multiple Intelligences“ – původní termín, dimenze myšlení, teorie rozmanitých inteligencí, dimenze/druhy inteligence. Gardner upozorňuje, že inteligence nejsou žádné fyzikálně ověřitelné entity, ale jen konstrukty k vysvětlení jevů, výkladu skutečnosti a řešení praktických problémů.

Klíčové body vícečetné inteligence

- Každý člověk má devět inteligencí
- Mohou být dále podporovány a sílit nebo být ignorovány a slábnout
- Každá je do jisté míry svébytná, nezávislá a pracuje ve vyhraněných situacích jako oddělený systém, na druhou stranu je spojena s ostatními inteligencemi v mozku a pracuje s nimi v těsném spojení
- Poskytuje způsob porozumění inteligencím jednotlivců
- Učitelé ji mohou použít ve funkci průvodce při vytváření aktivit pro vzdělávané
- Mohou oslovit vzdělávané různými způsoby, které jsou pro ně vhodné

Pohybová inteligence – moudrost těla

Ve starém Řecku byla tělesná výjimečnost oceňována stejně jako umělecká nebo filosofická. I Římané věděli, že "ve zdravém těle zdravý duch". Východní kultury rozvíjely po celé tisíciletí kulturu těla ve formě jógy, tai-či, nebo aikida. Naše kultura však od středověku umrtvovala tělo ve jménu ducha a velcí myslitelé začali ve svých pracích tělo ignorovat ve smyslu slavného výroku Descarta "Myslím, tedy jsem".



Teorie vícenásobných inteligencí hledá spojení mezi myslí a tělem. Základem tělesně pohybové inteligence je schopnost výborně řídit a kontrolovat pohyby těla (inteligence atleta, tanečnice, mima, herce) nebo zacházet zručně s předměty (inteligence sochaře, truhláře, obuvníka, instalatéra).

Japonci například velmi oceňují tělesné schopnosti čajového mistra nebo aikidisty. Holčičky na Bali tráví spoustu času procvičováním ohebnosti prstů na rukou, aby byly schopny vyjádřit určité emoce tanečnickými pohyby.

Tělo je inteligentnější nejen když vám pomůže, abyste lépe četli psali a mysleli, ale také, když je rychlejší, ladnější, snadnější v pohybech.

Charakteristika lidí s rozvinutým tímto typem inteligence

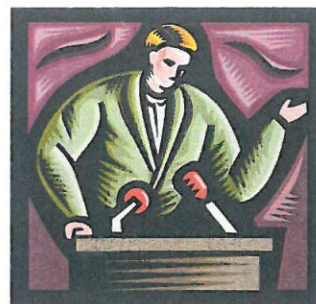
- Učí se a vyjadřují pohybem
- Rádi se dotýkají věcí
- Jsou zruční
- Rádi něco vyrábějí
- Vynikají v jednom či více sportech
- Dokáží napodobovat gesta a mimiku jiných
- Užívají si pohyb – tanec, zápas, plavání, ...
- Jsou mimořádně zruční
- Užívají si umělecké činnosti – rádi pracují rukama

Cesty, kterými se nejlépe učí

- Pantomima
- Výlety, exkurze
- Kompetitivní i kooperativní hry
- Fyzické uvědomění a relaxační cvičení
- Tělesné mapy
- Využití pohybové imaginace
- Vaření, zahradničení, manuálně tvořivé činnosti
- Manipulace
- Virtual reality software
- Tělesné aktivity
- Používání neverbální komunikace, gest
- Zážitková pedagogika
- Dotýkání se materiálů

Jazyková inteligence – cesta slov

Tato inteligence je asi nejrozšířenější formou, je to inteligence novináře, právníka, politika, vypravěče příběhů. Naše kultura právě tuto inteligenci, spolu s inteligencí logicko-matematickou, oceňuje nejvíce. Obdivujeme se lidem, kteří mají velkou slovní zásobu, kteří se dokáží plyně vyjádřit před ostatními – například moderátorům, hlasatelům, senátorům či výmluvným manažerům. Obdivujeme spisovatele jako hvězdy. Před profesory cítíme úctu.



Lidé s vysoce rozvinutou lingvistickou inteligencí dokáží rozeznávat zvuky jazyka, dokonale ovládají jeho sémantiku, rozumí významům a rytmu slova rádi si s jazykem hrají. Typickým znakem je bohatá slovní zásoba a schopnost se jasně, přesně a plyně vyjadřovat. Joyce například vymyslel tisíce jazykolamů a říkánek. Proust byl jako školák často plísněn za to, že píše příliš dlouhé věty. Básníci mají schopnost nalézat nové významy synonymem atd. Nejdůležitější složkou lingvistické inteligence je ale schopnost používat jazyk ke konkrétním účelům. To je či byla inteligence Churchilla (dokázal inspirovat), Wericha (dokázal bavit), Asimova (dokázal instruovat) a dalších.

Charakteristika lidí s rozvinutým tímto typem inteligence

- Rádi mluví, mluví, mluví
- Rádi čtou, píší
- Vyprávějí historky, vtipy, skládají básně
- Rádi se učí novým pojmům
- Chtějí vědět, jak pracovat se slovy
- Chtějí znát význam cizích slov
- Mají rádi poezii a prózu
- Mají dobrou paměť na jména, místa, bohatou slovní zásobu
- Rádi luští křížovky, hrají scrabble
- Mají rádi jazykové hříčky
- Rádi se učí cizím řečem

Cesty, kterými se nejlépe učí

- Přednášky, diskuse
- Skupinové diskuse
- Knihy, manuály
- Brainstorming
- Písemné aktivity
- Práce se slovy
- Vyprávění, předčítání
- Nahrávky knih
- Memorování pojmů
- Vydávání časopisu

Prostorová inteligence – myšlení vnitřním okem mysli



Americký vědec Louis Agassi byl člověk, který miloval detaily. Jednou se jeden jeho asistent přihlásil o práci a Agassi mu dal prostudovat jednu neobvyklou rybu. Pak odešel, a asistent rybu chvíli studoval a pak čekal na svého profesora. Myslel si, že už rybu zná nazpaměť. Jenže Agassi se nevracel a nevracel. Po několika hodinách byl asistent unaven, zruděl, zklamán. Z nudy začal rybu kreslit a počítat všechny její skvrny. Objevil, že předtím toho spoustu nezjistil, například, že ryba nemá oční víčka. Když se profesor konečně vrátil a prohlédl si, co asistent zjistil, nespokojeně zakroužil hlavou a asistent musel rybu studovat další dva dny. O mnoho let později tento muž, dnes velmi uznávaná autorita ve svém oboru, stále na ty tři dny vzpomíná jako na nejlepší lekci, kterou kdy dostal.

Příběh naznačuje, co znamená soustředěná pozornost, umění vidět i to, co je na první pohled zřejmé, a přesto to obvykle nevidíme. Má to co dělat a prostorovou (tvarovou) inteligenci. Jde o schopnost co nejpřesněji vnímat prostorový svět kolem nás. Je to inteligence architekta i Šerpy, vynálezce i mechanika, inženýra i cestovatele. Prostorově inteligentní člověk vidí věci – ať už v reálném světě nebo ve své mysli – tak, jak jiní ne. Umí také své obrazové představy měnit a pracovat s nimi, ať už viditelně, jako kreslením, budováním, vynálezectvím, nebo jen ve své představě (rotovat s nimi, transformovat je). Lidé mající toto myšlení dokáží dokonale vnímat prostor, a to skutečný, ten ve své mysli, jsou schopni orientovat se v prostoru, představovat si věci, navrhovat a tvořit plastické věci. Nikdy jim nebude dělat problémy geometrie a představování si předmětů v trojrozměrném vidění, myslí v představách a obrazech, představují si přesně a abstraktně, myslí v představách a obrazech, představují si přesně a abstraktně.. Prostorová představivost je nezbytností u takových povolání, jako je například architekt či sochař.

Inteligence bytového architekta, umělce, sochaře nebo výtvarného kritika je více vědomě estetizující. Vyžaduje navíc estetickou citlivost, schopnost posoudit např. světlo, stín, harmonii struktur a barev. Jste-li prostorově inteligentní, ve škole jste asi měli málo příležitostí projevit svou přednost. Většinou vás považovali za snílka. Přesto to jsou asi právě tihle snílci, kteří přinesou tvůrčí nápady a nové vize.

Charakteristika lidí s rozvinutým tímto typem inteligence

- Jasná vizuální představivost
- Rádi si hrají se stavebnicemi
- Mají rádi mapy, grafy, diagramy
- Sní přes den častěji než ostatní
- Věnují se umění a jsou v něm dobří
- Mají rádi filmy, video, obrázky
- Rádi skládají puzzle
- Dávají přednost obrázkům před slovy
- Všeho se dotýkají

Cesty, kterými se nejlépe učí

- Vizualizace – obrázky, grafy, diagramy, mapy, modely
- 3d konstrukce
- Imaginativní vyprávění
- Obrazové metafory
- Malování, kreslení, modelování
- Skicy
- Obrazové znázornění myšlenek
- Grafické symboly
- Používají myšlenkové mapy a organizéry
- Počítačová grafika
- Práce s barvami
- Teleskopy, mikroskopy

Hudební inteligence – využít melodickou mysl



Když byl Mozart dítě, navštívil Sixtinskou kapli v Římě a byl unesen hudbou, kterou tam slyšel. Naneštěstí Vatikán tuhle hudbu (*Miserere* od Gregoria Allegriho) zakázal provozovat kdekoliv jinde než v kapli. Mozart to vyřešil svérázným způsobem. Zašel ještě jednou do kaple a pak doma napsal celou partituru skladby zpaměti. Později několikrát prohlásil, že když skládá, slyší vždy celou skladbu v duchu. Schumann dokázal poslouchat piano a přitom "slyšet" všechny další nástroje orchestru.

Čajkovskij dokázal skládat a přitom dokonale slyšet, jak budou všechny nástroje a tóny slyšet v konkrétním koncertním sále v Moskvě. Schopnost slyšet hudební tóny přímo v mysli je důležitým aspektem hudební inteligence.

Hlavní součástí hudební inteligence je schopnost vnímat, oceňovat a produkovat rytmy a melodie. Hudební inteligence je ale vrozena každému, kdo má hudební sluch, dokáže udržet rytmus a poslouchat a oceňovat různé typy hudby, vnímat výšku a barvu zvuku, jsou schopni přezpívat písničku, zapamatovat si melodii, rytmus, snadno se učí hře na nějaký hudební nástroj.

Mnoho lidí není sice profesionálními hudebníky, přesto ale vyjadřují svou hudební inteligenci tím, že mají hudbu rádi a rádi ji poslouchají.

Charakteristika lidí s rozvinutým tímto typem inteligence

- Rádi poslouchají hudbu
- Vyjadřují hudbu tělem, zpěvem
- Vnímají rytmus, sílu tónu, hloubku, barvu
- Mají dobrý hlas
- Hrají na hudební nástroj
- Poklepávají si na stůl
- Vnímaví k přírodním zvukům
- Poslouchají hudbu kdykoliv mají čas
- Skládají hudbu
- Hudba je jejich vyjádřením

Cesty, kterými se nejlépe učí

- Zpěv
- Nahrávání hudby
- Hra na hudební nástroj
- Sborový zpěv
- Náladová hudba
- Užívání hudby jako podkladu
- Diskografie
- Skládání melodií
- Naslouchání vnitřní hudební představivosti
- Využívání hudebního sw
- Výborně si pamatují hudbu

Interpersonální inteligence – komunikační inteligence

Shakespeare byl podle svých současníků sociálním chameleonem. Dokázal prý být spíše všemi ostatními než sám sebou. Jedna věc je chápat tyto mezilidské vztahy a procesy, druhá věc je používat zjištěné okolnosti k prospěchu sebe sama nebo jiných lidí. Shakespeare byl v pochopení motivů a pocitů jiných lidí génius, se svým životem ale měl problémy. Zakladatel interpersonální teorie psychiatr Harry Stack měl také v jednání s ostatními lidmi velké problémy.



Základem této inteligence je schopnost správně rozlišovat a vhodně reagovat na záměry, motivace, nálady, pocity a myšlenky jiných lidí. Komunikačně inteligentní lidé dokáží využít svých schopností vcítit se do jiných lidí například k přesvědčování, řešení konfliktů, k získávání důležitých informací, k ovlivnění kolegů či šéfů atd. nejrůznějšími způsoby. Inteligence může být i schopnost přimět jiné, aby vám pomohli. Umět mobilizovat lidi je v životě ta nejlepší strategie. Podle jedné studie tráví špičkoví manažeři 50–90% svého času jednáním se šéfy, klienty, kolegy a dalšími lidmi. Ukázalo se, že ti nejlepší manažeři dokáží mobilizovat ostatní v zájmu společného cíle.

Jedním z důležitých aspektů této inteligence je schopnost některých lidí nalézt v kolektivu klíčové typy, kteří jim pak s mobilizací celého kolektivu pomohou.

Charakteristika lidí s rozvinutým tímto, typem inteligence

- Užívají si být s lidmi
- Efektivně s osobními komunikují
- Jsou přirození vůdci
- Dobře s ostatními vycházejí
- Umí řešit mezilidské konflikty
- Rádi facilitují
- Mají dva nebo více blízkých přátel
- Rádi učí ostatní, hrají s nimi hry, ostatní vyhledávají jejich společnost
- Jsou empatictí
- Ví, jak na druhé reagovat

Cesty, kterými se nejlépe učí

- Týmové, kooperativní skupiny
- Mediací konfliktů
- Týmové učení
- Stolní hry
- Skupinový brainstorming
- Simulace
- Interaktivní sw
- Skupinové učení
- Mentoring

Logicko-matematická inteligence – matematická mysl



Na konci Dona Quichota se Sancho Panza stane guvernérem jednoho malého vzdáleného ostrova a slíbí že bude dodržovat všechny tamní zákony. Tradice velí, že každý návštěvník je dotázán, proč ostrov navštívil. Řekne-li pravdu, může na ostrov, zalže-li, je oběšen. Jednou ale na ostrov přijel turista, který prohlásil – přijel jsem, abych byl oběšen. Kdyby ho pustili na ostrov, lhal by, kdyby byl oběšen, byla by to pravda.

Vzájemný protiklad dvou nekompatibilních, ale logických vyjádření pozvedává naši inteligenci do říše čistě konceptuálních myšlenek.

Tato forma myšlení, charakteristická pro vědce a teoretické matematiky, je nesnadno popsatelná. Při jednom testu teoretických fyziků zjistila psycholožka Roeová, že více jak 50% pokusných osob používalo abstraktního myšlení. Někteří to popisují jak "pocit jistých vztahů", nebo že to "prostě vědí".

Matematicko-logická inteligence se projevuje při práci s čísly, při počítání, řešení kombinačních úloh a příkladů na logiku, ovlivňuje schopnost uspořádaného myšlení. Bez tohoto druhu inteligence by špatně pracovali vědci, technici apod. Pokud člověk vyniká v této oblasti, bude se patrně orientovat na technické předměty nebo přírodní vědy, myslí koncepčně a abstraktně, je schopen rozlišovat logické nebo matematické závislosti.

Máte rádi čísla a operace s nimi? Pak jste pravděpodobně majitelem tohoto typu inteligence. V životě vám nečiní problémy řešit různé logické případy.

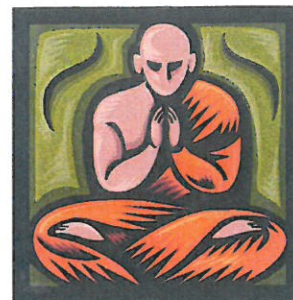
Charakteristika lidí s rozvinutým tímto typem inteligence

- Čísla jsou legrace
- Matematika a přírodní vědy jsou favoritní obory
- Mají rádi hry na řešení problémů vyžadující logické myšlení
- Vyhledávají pravidla
- Mají rádi měření, kategorizaci
- Rádi logicky argumentují
- Rádi vytvářejí systémy
- Rádi hrají šachy, strategické hry
- Mají rádi hlavolamy

Cesty, kterými se nejlépe učí

- Řešení matematických příkladů
- Sokratovský dialog
- Vědecké demonstrace
- Slovní úlohy
- Vytváření kódů
- Logické hříčky
- Klasifikace a kategorizace
- Kvantifikace a výpočty
- Programovací jazyky
- Vědecké myšlení
- Logicko-sekvenční vysvětlování
- Heuristika

Intrapersonální inteligence – Inteligence vnitřního já



Každý si položí otázku "kdo jsem?" Pro někoho to může vypadat jako Hlavní nádraží s množností odejet do všemožných směrů všemožnými způsoby (doutáním, hrou, přáním, vůlí, plánováním). Pro jiné to je stůl plný srovnaných přihrádek, které obsahují jejich zkušenosti a pro které si každý může sáhnout, bude-li chtít zjistit, co to je být člověkem.

Podle Gardnera osoba s vysokou vnitřní inteligencí dokáže mezi početnými emocemi rozeznat a pojmenovat ty, které mu umožní pochopit je a ovlivnit tak své chování. Mají schopnost být si vědomi sami sebe, naladění na svá vnitřní citění, hodnoty, názory a způsob myšlení.

Takoví jsou terapeuté, moudří stařešinové a mnozí spisovatelé. Proust strávil značnou část dnů tím, že ležel na posteli a byl schopen upamatovat se na své dětství s množstvím neuvěřitelných detailů. Výsledkem bylo mnohosvazkové dílo, které navždy poznamenalo historii západní literatury. Román začíná padesátistránkovým popisem nálad dítěte, které čeká na matku, aby ho políbila na dobrou noc.

Hledač sebe sama se musí oddělit od své každodenní existence a najít klidné místo, kde se může otevřít tomu tajemnému a zázračnému v sobě samém. Prožili to i největší hledači, zakladatelé největších světových církví – Buddha (seděl pod stromem Bodhi), Ježíš (odolal pokušení v poušti), Mohamed (hledal útočiště v jeskyni Hira během ramadánu). V šamanských kulturách se šamané často na celé týdny izolují a čekají na svou vizi.

Teolog Martin Buber vyprávěl příběh muže, který, když zemřel, čekal, že se ho svatý Petr zeptá "Proč jsi za svého života nebyl více jako Mojžíš?", ale ten se ho zeptal "Proč jsi za svého života nebyl více sám sebou?"

Charakteristika lidí s rozvinutým tímto typem inteligence

- Jsou nezávislí, mají silnou vůli
- Rozumí svým slabým a silným stránkám, vnitřním pocitům a myšlenkám
- Jsou samostatní
- Znají své potřeby a ví, jak je naplnit
- Většinu času preferují samostatnou práci
- Učí se z vlastních úspěchů a chyb
- Neustále se rozvíjejí

Cesty, kterými se nejlépe učí

- Samostudium
- Individuální projekty a hry
- Soukromý studijní prostor
- Reflexe
- Centra aktivit
- Domácí úkoly
- Možnost volby
- programové vyučování
- Seberozvojové aktivity
- Cíleně zaměřená setkání

Jak poznáme rozsah dimenzí inteligence?

- Pro každou dimenzi inteligence soubor pěti otázek, uspořádaný vzestupně
- Otázka č. 1 – velmi malá míra rozvoje této inteligence
- Otázka č. 5 – velmi vysoká míra rozvoje
- Na otázky studující odpovídá v příslušném pořadí
- Poslední kladně zodpovězená otázka je úrovní dané inteligence

Jazyková inteligence

1. Rád čtu
2. Mám rád slovní hry, slovní hříčky a rýmy
3. S požitkem sděluji své myšlenky ostatním
4. Mám svůj deník
5. Jsem zvyklý psát, mluvit anebo vyučovat pravidelně

Matematicko-logická inteligence

1. Mám vypočteno, jak dlouho mi trvá cesta domů
2. Mám potěšení z hádanek a řešení problémů
3. Umím rychle analyzovat číselné údaje
4. Používám statistická data nebo vyšší matematiku zcela rutinně
5. Jsem dobrý logik nebo matematik

Vizuálně-prostorová inteligence

1. Pozoruji svět a hodnotím jej
2. Zajímám se o barvy a tvary
3. Baví mě kompletování reálných věcí
4. Mám dobrou směrovou orientaci
5. Jsem schopen myslit ve třech rozměrech

Tělesně-pohybová inteligence

1. Je dobré protáhnout si tělo
2. Mám potěšení z dlouhých procházek
3. Rád přiměřeně cvičím
4. Jsem amatérem v určitém druhu sportu nebo aktivitě jako je tanec, lyžování, běh, bojová umění, Tai-Chi, jóga, aerobik
5. Jsem dobrý v určité pohybové aktivitě

Hudební inteligence

1. Mám rád hudbu
2. Rád vytřukávám rytmus při poslouchání hudby nebo zpívám v koupelně
3. Rád chodím na koncerty
4. Hraji na hudební nástroj nebo jsem zpěvák
5. Jsem dobrý hudebník a rád komponuji

Interpersonáln inteligence

1. Lidé jsou zajímaví
2. Vím, co lidé pociťují
3. Rád navazuji přátelské kontakty a cítím se dobře obklopen novými lidmi
4. Lidé za mnou chodí se poradit
5. Jsem považován mnohými za vedoucí osobnost a běžně se zabývám vyučováním nebo řízením jiných

Intrapersonální inteligence

1. Cítím se šťastný, když jsem sám
2. Zabývám se svými vlastními myšlenkami
3. Jsem „amatérem“v oblasti meditací nebo někdy rád sám trávím čas přemýšlením
4. Mám deník, který obsahuje mé vnitřní myšlenky
5. Jsem úplně zaujat svým „myšlenkovým životem“