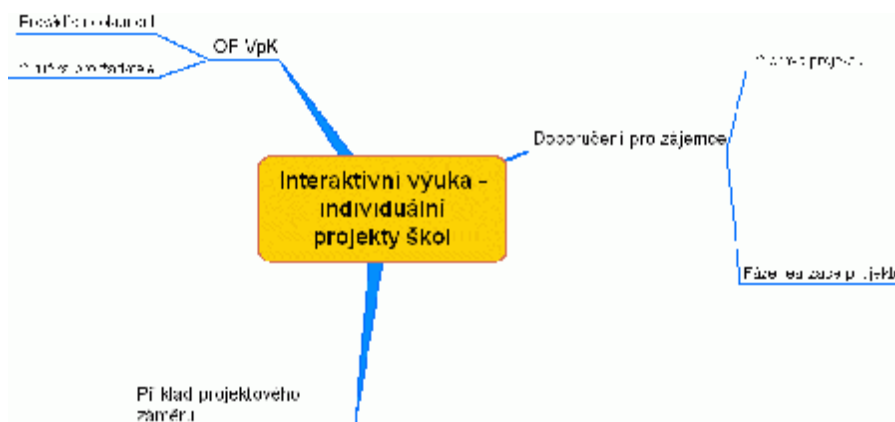


Projekty škol v rámci OP VK s podporou ICT



Několik poznámek a doporučení pro školy, za účelem podpory rozvoje ICT s využitím finančních prostředků z operačního programu Vzdělávání pro konkurenceschopnost (OP VK)

V materiálech jsou uvedeny vybrané části prováděcího dokumentu, příručky pro žadatele, resp. příjemce, které nejsou konečné. Před přípravou vašeho projektu si stáhněte finální verze dokumentů k OPVK.

Obsah

Operační program Vzdělávání pro konkurenceschopnost (OP VK).....	2
Úvod	2
Prováděcí dokument	2
Příručka pro žadatele	11
Příručka pro příjemce	11
Výzva	11
Stručná doporučení pro zájemce.....	11
Fáze přípravy projektu	11
Fáze podávání žádosti	12
Fáze hodnocení a schvalování žádostí	13
Hodnotící kritéria projektů	15
Náměty na projektové záměry.....	16
Osnova projektového záměru.....	22
Vlastní žádost v systému BENEFIT7	23
Rozpočet	23
BENEFIT7	24

Operační program Vzdělávání pro konkurenceschopnost (OP VK)

Úvod

V rámci programovacího období 2007 – 2013 může Česká republika realizovat projekty financované z evropských fondů. Pravidla pro realizaci těchto projektů jsou dána dle témat prostřednictvím tzv. operačních programů, např. Podnikání a inovace, Životní prostředí, Lidské zdroje a zaměstnanost, Doprava, Vzdělávání pro konkurenceschopnost, Věda a výzkum pro inovaci atd.

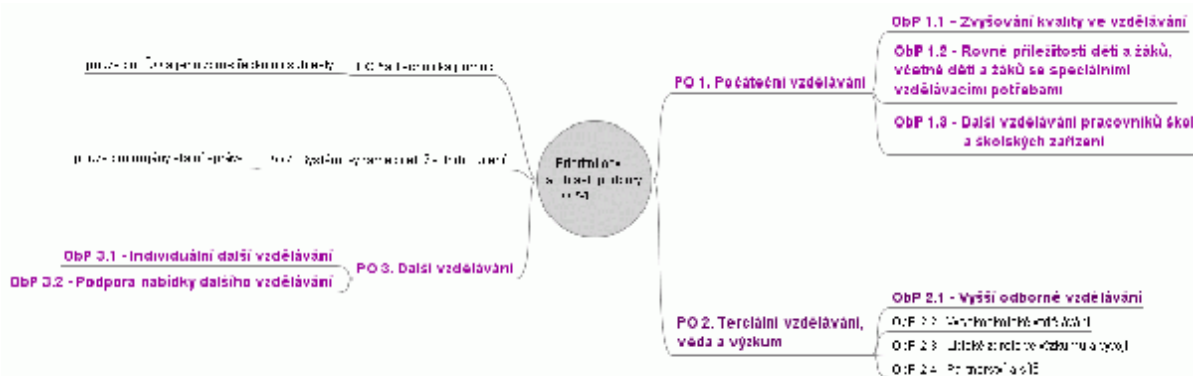
Finanční prostředky z evropských fondů mohou školy čerpat jednak prostřednictvím **individuálních projektů** podávaných přímo u řídicího orgánu operačního programu (ministerstva) nebo realizátora tzv. **globálního grantu** (u příslušného krajského úřadu). Oba druhy subjektů musí zveřejnit své záměry, oblasti podpory. Konkrétní podoba podpory, pravidla pro žadatele a také pro realizaci projektů v rámci globálního grantu zveřejní krajské úřady prostřednictvím **výzvy** k podávání projektů včetně příruček pro žadatele na svých webových stránkách.

Žadatel v obou případech vyplní **veškeré náležitosti žádosti** v elektronickém systému Benefit. Pro každou výzvu je třeba z internetových stránek poskytovatele dotace stáhnout příslušnou verzi Benefitu.

Tématicky je pro školy nejvhodnější operační program **Vzdělávání pro konkurenceschopnost**, který je zaměřen na podporu a rozvoj vzdělávání v různých oblastech na různých typech škol. Na příkladu tohoto operačního programu je postaven tento materiál. Je zaměřen na podporu interaktivní výuky s využitím interaktivní tabule výrobce Promethean s tím, že v rámci případné podpory a následné realizace tohoto projektu bude nabízena aktivní podpora dovozce této techniky firmy Profimedia s.r.o.

Prováděcí dokument

Prováděcí dokument obsahuje základní pravidla a doporučení pro realizaci projektu v rámci OP VK. Obsahuje strategii OP VK a popisuje jednotlivé oblasti podpory počínaje cíli, přes formy a výši podpory, příjemce, cílové skupiny až po indikátory plnění. Pro zájemce o projekt ze základních a středních škol se nejlépe hodí prioritní osy 1 „Počáteční vzdělávání“ a prioritní osa 3 „Další vzdělávání“. V rámci těchto prioritních os (PO) jsou tematicky (i finančně) podporovány vzdělávací aktivity v rámci tzv. Oblastí podpory (ObP):



V Prováděcím dokumentu je každá ObP tvořena následujícími kapitolami:

Zaměření podpory

obsahuje popis účelu podpory, na co by se měly projekty zaměřit, např. u ObP 1: "...nalézt nové a inovativní cesty k učení s těžištěm v nabývání dovedností..."

Cíle oblasti podpory	najdete zde jednak globální cíle prioritní osy , jednak specifické cíle oblasti podpory , např. pro ObP 1: „...Rozvoj partnerství škol mezi sebou i s dalšími aktéry.“
Podporované aktivity	jsou rozděleny pro globální granty (krajské), např. „...Využívání ICT ve všeobecně vzdělávacích a odborných předmětech...“ a pro individuální projekty ostatní , např. „...Rozvoj partnerství a síťování – partnerství, spolupráce a výměna zkušeností mezi školami a školskými zařízeními navzájem a mezi školami, školskými zařízeními, nestátními neziskovými organizacemi a dalšími aktéry v oblasti vzdělávání...“.
Typ podpory	zde najdete varianty projektů podle toho, na jaké úrovni (jaké zaměření, regionální pokrytí) chcete váš záměr realizovat: <ul style="list-style-type: none"> • individuální projekt ostatní - zaměřen na rozvoj národních politik a programů a na jejich modernizaci (např. rozšíření kapacity a kvality nabídky) nebo pokrývá specifickou oblast, která má regionální, příp. nadregionální charakter. • grantový projekt – projekt obvykle menšího rozsahu předkládaný na základě výzvy k předkládání žádostí v rámci GG. Tyto projekty jsou zaměřeny hlavně na realizaci služeb pro cílové skupiny jednotlivců a organizací na základě poptávky specifikované příjemci a vycházející z analýzy potřeb cílové skupiny. Umožňují uplatnění inovačních přístupů k řešení problémů a potřeb cílových skupin a zapojení místních iniciativ. Grantový projekt je realizován na území příslušného kraje. V případě Prioritní osy 1 je GP zaměřen jen na cílovou skupinu spadající do tohoto území.
Forma a výše podpory	obsahuje hrubý popis formy financování projektu (výše podpory, spoluúcast, min a max výše celkových způsobilých výdajů). Zpravidla jsou konkrétní informace zveřejněny až ve výzvě.
Příjemci	zde je jednoznačně stanoveno, kdo může o podporu žádat, např. u PO 3 Další vzdělávání na národní úrovni pouze MŠMT nebo orgány státní správy, školy pouze prostřednictvím globálních grantů přes výzvy krajů.
Cílové skupiny	obsahuje výčet cílových skupin, které by měla podpora v konečném dopadu postihnout. Jinak řečeno tyto skupiny byste měli vzdělávat.
Územní zaměření podpory	dle zaměření podpory ze strany EU, Cíl Konvergence všechny kraje kromě Prahy, Cíl Konkurenceschopnost a regionální zaměstnanost Praha. V PO 4 Systémový rámec celoživotního učení je územní zaměření projektů celá ČR.
Časový plán	neboli termín, kdy bude možné projekty realizovat. Zpravidla se jedná o celé programové období 2007 – 2013 (resp. 2015 – kdy je možno ještě aktivity dodělat.)
Kategorie oblasti intervence	popisuje kategorie žádaného zaměření projektů, zpravidla „Navrhování, zavádění a provádění reforem systémů vzdělávání ...“ a nebo „Mechanismy lepšího vytváření, monitorování a hodnocení dobrých politik a programů...“

Veřejná podpora

Oblast podpory je primárně zaměřena na síťování, utváření partnerství, výměnu informací a spolupráci mezi subjekty působícími ve vědě a výzkumu, vzdělávání a v praxi, tedy na výdaje, které obecně nejsou způsobilé narušit hospodářskou soutěž.

Indikátory

obsahuje tabulku indikátorů, do které doplníte cílové hodnoty, kterých chcete v projektu dosáhnout. Je třeba tyto hodnoty ve vašem projektu pečlivě a uvážlivě nastavit, neboť jejich (ne)plnění bude sledováno a na základě toho poskytovány (odebírány) finanční prostředky.

Finanční plán

obsahuje finanční údaje o podpoře z ESF a státního rozpočtu pro danou oblast podpory a taky poměr alokovaných financí na projekty v rámci prioritní osy, např. pro PO1 je ObP1 52%, ObP2 22 %, ObP3 26 %.

V každé z prioritních os je stanoveno několik oblastí podpory (ObP), na které by se měly jednotlivé projekty zaměřit. Čím je shoda záměru vašeho projektu větší s oblastmi podpory, tím je větší pravděpodobnost přijetí vašeho projektu, tedy jeho finanční podpory.

Souhrn prioritních os, oblastí podpory, oprávněných žadatelů, cílových skupin, podporovaných aktivit a forem podpory je pro PO 1, resp. PO 3 uveden v tabulce na následující straně.

Prioritní osa	Oblast podpory	Oprávněný žadatel	Cílová skupina	Podporované aktivity	Forma a výše podpory
1. Počáteční vzdělávání	1.1 Zvyšování kvality ve vzdělávání	<p>Individuální projekty</p> <p>ostatní:</p> <ul style="list-style-type: none"> § Přímo řízené organizace MŠMT § Ústřední orgány státní správy § NNO¹ § Kraj § Školy a školská zařízení § Vysoké školy § Ostatní vzdělávací instituce <p>Globální granty:</p> <ul style="list-style-type: none"> § Města a obce § Školy a školská zařízení § Sdružení asociace škol § Profesní organizace zaměstnavatelů § Profesní organizace odborové, zaměstnanecké, zaměstnavatelské odborové § Zaměstnavatelé § Organizace působící ve vzdělávání a kariérovém poradenství § NNO 	<ul style="list-style-type: none"> § Žáci škol a školských zařízení § Pracovníci škol a školských zařízení § Vedoucí pracovníci škol a školských zařízení § Pracovníci školní inspekce (ČŠI) § Pracovníci organizací působících v oblasti vzdělávání v oblasti volného času dětí a mládeže 	<p><i>Globální granty</i></p> <ul style="list-style-type: none"> § Vytváření podmínek pro implementaci školních vzdělávacích programů ve školách a školských zařízeních, podpora aktivit metodických týmů, podpora pracovníků škol a školských zařízení zapojených do inovace ŠVP. § Implementace nových kurikulárních dokumentů do praxe jednotlivých škol a osvětová a informační podpora kurikulární reformy zaměřená na širší pedagogickou i rodičovskou veřejnost na regionální úrovni. § Zavedení vyučovacích metod, organizačních forem a výukových činností včetně tvorby modulových vzdělávacích programů s důrazem na mezipředmětové vazby, které vedou k rozvoji klíčových kompetencí. § Zavedení vyučovacích metod, organizačních forem a výukových činností, které zvyšují kvalitu výuky cizích jazyků (včetně e-learningu) § Podpora výuky v cizích jazycích na SŠ. § Zlepšování podmínek pro výuku technických oborů, včetně zvyšování motivace žáků ke vzdělávání se v těchto oborech § Vytváření podmínek pro dlouhodobé hostování plně kvalifikovaných učitelů cizích jazyků. § Zlepšování podmínek pro využívání ICT pro žáky i učitele, a to i mimo vyučování. § Využívání ICT ve všeobecných vzdělávacích a odborných předmětech. § Rozvoj partnerství a síťování – partnerství, spolupráce a výměna zkušeností mezi školami a školskými zařízeními navzájem a mezi školami, školskými zařízeními, NNO a dalšími aktéry v oblasti vzdělávání. § Spolupráce institucí počátečního vzdělávání na regionální úrovni s aktéry na trhu práce (včetně zahraničních) s možností uplatnění inovativních forem spolupráce (např. stáže studentů/učitelů u zaměstnavatelů). § Spolupráce institucí počátečního vzdělávání s místní a regionální státní správou a samosprávou s možností uplatnění inovativních forem spolupráce (např. zapojení škol do komunitního rozvoje). § Rozvoj kariérového poradenství ve školách, včetně 	<p>Forma podpory:</p> <p><i>Globální granty</i> - nevratná finanční pomoc (dotace).</p> <p><i>Individuální projekty ostatní</i> - přímé přidělení prostředků.</p> <p>Výše podpory:</p> <p><i>Míra spolufinancování</i> dosahuje 100 % způsobilých výdajů projektu (85 % ze zdrojů ESF a 15 % ze státního rozpočtu ČR).</p> <p><i>Globální granty:</i></p> <ul style="list-style-type: none"> § Maximální délka trvání projektu, předkládaného v rámci GG, jsou 3 roky. § Minimální objem finančních prostředků na projekt, předkládaný v rámci globálního grantu, je 400 000 Kč. § Maximální přípustná výše finančních prostředků bude upřesněna výzvou. <p><i>Individuální projekty ostatní:</i></p> <ul style="list-style-type: none"> § Maximální délka trvání projektu bude stanovena výzvou. § Minimální přípustná výše celkových způsobilých výdajů na jeden IP ostatní bude stanovena ve výzvě. § Maximální přípustná výše podpory bude upřesněna výzvou. <p>V této oblasti podpory je možné v rámci každého podpořeného projektu financovat aktivity, které svojí povahou spadají do ERDF. Výše celkových způsobilých výdajů projektu (tzv. křížové financování) bude upřesněna výzvou.</p>

¹ NNO: občanská sdružení (zák. č. 83/1990 Sb., o sdružování občanů, v platném znění), obecně prospěšné společnosti (zák. č. 248/1995 Sb., o obecně prospěšných společnostech, v platném znění), církevní právnické osoby (zák. č. 3/2002 Sb., o církevních a náboženských společnostech, v platném znění, pokud poskytují zdravotní, kulturní, vzdělávací a sociální služby nebo sociálně právní ochranu dětí), nadace a nadační fondy (zák. č. 227/1997 Sb., o nadacích a nadačních fondech, v platném znění).

				<p>vyhledávání žáků ohrožených nesprávnou volbou nebo předčasným odchodem ze systému vzdělávání a osvětové a informační činnosti směřující k žákům a rodičům zaměřené na racionalizaci volby vzdělávací cesty.</p> <p>§ Podpora škol v oblasti evaluace, nabídka evaluačních nástrojů a ověřování klíčových kompetencí žáků za účelem zvyšování kvality ve vzdělávání.</p> <p>§ Podpora informačních center ve školách, včetně marketingové podpory.</p> <p>§ Rozvoj podnikatelských znalostí, schopností a dovedností žáků v počátečním vzdělávání (ZŠ, SŠ).</p> <p>§ Rozvoj znalostí, schopností a dovedností žáků ve vzdělávání pro udržitelný rozvoj s důrazem na environmentální oblast včetně realizace praktických (environmentálních) programů.</p> <p><i>Individuální projekty ostatní "</i></p> <p>§ Rozvoj partnerství a síťování – partnerství, spolupráce a výměna zkušeností mezi školami a školskými zařízeními navzájem a mezi školami, školskými zařízeními, NNO a dalšími aktéry v oblasti vzdělávání.</p> <p>§ Spolupráce institucí počátečního vzdělávání s místní a regionální státní správou a samosprávou s možností uplatnění inovativních forem spolupráce (např. zapojení škol do komunitního rozvoje).</p> <p>§ Vytvoření informačního a komunikačního systému v počátečním vzdělávání a rozvoj portálových služeb (platné pouze pro IP krajů).</p> <p>§ Zvyšování kvality na základě zjišťování dat, a to i v mezinárodním kontextu.</p> <p>§ Podpora škol v oblasti evaluace, nabídka evaluačních nástrojů a ověřování klíčových kompetencí žáků za účelem zvyšování kvality ve vzdělávání..</p> <p>§ Vzdělávání pracovníků ČŠI, zejména za účelem zvýšení kvality hodnocení v návaznosti na provádění kurikulární reformy a inovací ŠVP.</p> <p>§ Rozvoj znalostí, schopností a dovedností žáků ve vzdělávání pro udržitelný rozvoj s důrazem na environmentální oblast včetně realizace praktických (environmentálních) programů.</p>	
--	--	--	--	--	--

Prioritní osa	Oblast podpory	Oprávněný žadatel	Cílová skupina	Podporované aktivity	Forma a výše podpory
1. Počáteční vzdělávání	1.2 Rovné příležitosti dětí a žáků, včetně dětí a žáků se speciálními vzdělávacími potřebami	<p>Individuální projekty ostatní:</p> <ul style="list-style-type: none"> § Přímo řízené organizace MŠMT § Další ústřední orgány státní správy § Kraj § Vysoké školy § Školy a školská zařízení § Ostatní vzdělávací instituce § NNO <p>Globální granty:</p> <ul style="list-style-type: none"> § Města a obce § Školy a školská zařízení § Sdružení asociace škol § Organizace působící ve vzdělávání a kariérovém poradenství § Organizace působící v oblasti volného času dětí a mládeže § NNO 	<ul style="list-style-type: none"> § Děti se speciálními vzdělávacími potřebami a ti žáci, kteří jsou ohroženi předčasným odchodem ze vzdělávání § Žáci ZŠ a SŠ se speciálními vzdělávacími potřebami a ti žáci, kteří jsou ohroženi předčasným odchodem ze vzdělávání § Rodiče dětí a žáků se sociálním znevýhodněním § Děti a žáci mimořádně nadaní² § Pracovníci škol a školských zařízení § Vedoucí pracovníci škol a školských zařízení § Pracovníci organizací působících v oblasti vzdělávání nebo asistenčních služeb a v oblasti volného času dětí a mládeže 	<p><i>Globální granty</i></p> <ul style="list-style-type: none"> § Uplatňování a zlepšování organizačních forem výuky a vyučovacích metod podporujících rovný přístup ke vzdělávání a individuální přístup ke vzdělávání, včetně tvorby individuálních vzdělávacích plánů, využití ICT a e-learningových aplikací. § Zvyšování kompetence pedagogických pracovníků pro odstraňování bariér bránících rovnému přístupu všech jedinců ke vzdělávání. § Rozvoj poradenství, propracování a rozšíření nabídky asistenčních, speciálně pedagogických a psychologických služeb pro žáky se speciálními vzdělávacími potřebami. § Vybudování „záchranné sítě“ pro osoby ohrožené předčasným odchodem ze systému vzdělávání a těch, co se do systému chtějí navrátit. § Včasné zajištění minimální garantované péče o děti se sociokulturním znevýhodněním. § Prevence rasismu a xenofobie prostřednictvím podpory multikulturní výchovy a vzdělávání. § Vzdělávání cizinců (především jazykové) žijících na území ČR. § Podpora neformálního vzdělávání a kompetencí v něm získaných, zdokonalování systému vzdělávání pracovníků NNO a středisek volného času, vytváření vzdělávacích modulů uznatelných jako součást dalšího vzdělávání. <p><i>Individuální projekty ostatní</i></p> <ul style="list-style-type: none"> § Rozvoj poradenství, propracování a rozšíření nabídky asistenčních, speciálně pedagogických a psychologických služeb pro žáky se speciálními vzdělávacími potřebami. § Včasné zajištění minimální garantované péče o děti se sociokulturním znevýhodněním. § Prevence rasismu a xenofobie prostřednictvím podpory multikulturní výchovy a vzdělávání. § Podpora neformálního vzdělávání a kompetencí v něm získaných, zdokonalování systému vzdělávání pracovníků NNO a středisek volného času, vytváření vzdělávacích modulů uznatelných jako součást dalšího vzdělávání. 	<p>Forma podpory:</p> <p><i>Globální granty</i> - nevratná finanční pomoc (dotace).</p> <p><i>Individuální projekty ostatní</i>- přímé přidělení prostředků.</p> <p>Výše podpory:</p> <p><i>Míra spolufinancování</i> dosahuje 100 % způsobilých výdajů projektu (85 % ze zdrojů ESF a 15 % ze státního rozpočtu ČR).</p> <p><i>Globální granty:</i></p> <ul style="list-style-type: none"> § Maximální délka trvání projektu, předkládaného v rámci GG, jsou 3 roky. § Minimální objem finančních prostředků na projekt, předkládaný v rámci globálního grantu, je 400 000 Kč. § Maximální přípustná výše finančních prostředků bude upřesněna výzvou. <p><i>Individuální projekty ostatní:</i></p> <ul style="list-style-type: none"> § Maximální délka trvání projektu bude stanovena výzvou. § Minimální přípustná výše celkových způsobilých výdajů na jeden IP ostatní bude stanovena ve výzvě. § Maximální přípustná výše podpory bude upřesněna výzvou. <p>V této oblasti podpory je možné v rámci každého podpořeného projektu financovat aktivity, které svojí povahou spadají do ERDF. Výše celkových způsobilých výdajů projektu (tzv. křížové financování) bude upřesněna výzvou.</p>

² Ve smyslu vyhlášky č. 73/2005 Sb.

Prioritní osa	Oblast podpory	Oprávněný žadatel	Cílová skupina	Podporované aktivity	Forma a výše podpory
1. Počáteční vzdělávání	1.3 Další vzdělávání pracovníků škol a školských zařízení	<p>Individuální projekty ostatní:</p> <ul style="list-style-type: none"> § Přímou řízené organizace MŠMT § Další ústřední orgány státní správy § Kraje § Vysoké školy § Další vzdělávací instituce § NNO <p>Globální granty:</p> <ul style="list-style-type: none"> § Města a obce § Školy a školská zařízení § Sdružení asociace škol § NNO 	<ul style="list-style-type: none"> § Pracovníci škol a školských zařízení § Vedoucí pracovníci škol a školských zařízení 	<p><i>Globální granty</i></p> <ul style="list-style-type: none"> § Další vzdělávání pedagogických pracovníků škol a školských zařízení včetně realizace odborných praxí a zahraničních stáží pedagogických pracovníků s důrazem na realizaci kurikulární reformy, na jazykové vzdělávání, využívání ICT ve výuce a environmentální vzdělávání, včetně osvojení si dalších moderních pedagogických metod, souvisejících se systematickým zvyšováním kvality a efektivity vzdělávání. § Metodická podpora výuky cizích jazyků, včetně konzultační a poradenské činnosti a tvorby metodických nástrojů a dokumentů v rámci dalšího vzdělávání pedagogických pracovníků škol a školských zařízení. § Zvyšování kompetencí řídicích pracovníků škol a školských zařízení v oblasti řízení a personální politiky. § Zvýšení dostupnosti, kvality a atraktivity nabídky dalšího vzdělávání pro pracovníky škol <p><i>Individuální projekty ostatní</i></p> <ul style="list-style-type: none"> § Další vzdělávání pedagogických pracovníků škol a školských zařízení včetně realizace odborných praxí a zahraničních stáží pedagogických pracovníků s důrazem na realizaci kurikulární reformy, na jazykové vzdělávání, využívání ICT ve výuce a environmentální vzdělávání, včetně osvojení si dalších moderních pedagogických metod, souvisejících se systematickým zvyšováním kvality a efektivity vzdělávání. § Metodická podpora výuky cizích jazyků, včetně konzultační a poradenské činnosti a tvorby metodických nástrojů a dokumentů v rámci dalšího vzdělávání pedagogických pracovníků škol a školských zařízení. § Zahraniční certifikace učitelů cizích jazyků. § Zvyšování kompetencí řídicích pracovníků škol a školských zařízení v oblasti řízení a personální politiky. § Poradenský a informační portál pro oblast dalšího vzdělávání (služba portálu). § Zvýšení dostupnosti, kvality a atraktivity nabídky dalšího vzdělávání pro pracovníky škol 	<p>Forma podpory:</p> <p><i>Globální granty</i> - nevratná finanční pomoc (dotace).</p> <p><i>Individuální projekty</i> - přímé přidělení prostředků.</p> <p>Výše podpory:</p> <p><i>Míra spolufinancování</i> dosahuje 100 % způsobilých výdajů projektu (85 % ze zdrojů ESF a 15 % ze státního rozpočtu ČR).</p> <p><i>Globální granty:</i></p> <ul style="list-style-type: none"> § Maximální délka trvání projektu, předkládaného v rámci GG, jsou 3 roky. § Minimální objem finančních prostředků na projekt, předkládaný v rámci globálního grantu, je 400 000 Kč. § Maximální přípustná výše finančních prostředků bude upřesněna výzvou. <p><i>Individuální projekty ostatní:</i></p> <ul style="list-style-type: none"> § Maximální délka trvání projektu bude stanovena výzvou. § Minimální přípustná výše celkových způsobilých výdajů na jeden IP ostatní bude stanovena ve výzvě. § Maximální přípustná výše podpory bude upřesněna výzvou. <p>V této oblasti podpory je možné v rámci každého podpořeného projektu financovat aktivity, které svojí povahou spadají do ERDF. Výše celkových způsobilých výdajů projektu (tzv. křížové financování) bude upřesněna výzvou.</p>

Prioritní osa	Oblast podpory	Oprávněný žadatel	Cílová skupina	Podporované aktivity	Forma a výše podpory
3. Další vzdělávání	3.1 Individuální další vzdělávání	§ MŠMT	§ Jednotlivci – občané s trvalým pobytem v ČR	<ul style="list-style-type: none"> § Podpořit vzdělávání v oblasti obecných a odborných kompetencí. § Stimulovat poptávku po individuálním vzdělávání ze strany jednotlivců a prohloubit obecnou informovanost o významu a možnostech dalšího vzdělávání. (§ Vytvořit vzdělávací moduly zaměřené na podporu obecných kompetencí (jazykové dovednosti, IT dovednosti, podpora podnikatelských dovedností). § Akce na podporu propagace dalšího vzdělávání jednotlivců v oblasti odborných a obecných kompetencí. § Podpořit kvalitu informačních a poradenských služeb o individuálním dalším vzdělávání. 	<p>Forma a výše podpory: <i>Individuální projekt ostatní</i> Nevratná přímá pomoc (dotace).</p> <p>Výše podpory Míra spolufinancování dosahuje 100 % způsobilých výdajů projektu (85 % ze zdrojů ESF a zbývající část 15 % ze státního rozpočtu ČR).</p> <ul style="list-style-type: none"> § Maximální délka trvání projektu není omezena. § Minimální přípustná výše celkových způsobilých výdajů na jeden individuální projekt ostatní bude stanovena ve výzvě. § Maximální přípustná výše celkových způsobilých výdajů na projekt bude stanovena výzvou. <p>V této oblasti podpory je možné v rámci každého podpořeného projektu financovat aktivity, které svojí povahou spadají do ERDF. Výše celkových způsobilých výdajů projektu (tzv. křížové financování) bude upřesněna výzvou.</p>

Prioritní osa	Oblast podpory	Oprávněný žadatel	Cílová skupina	Podporované aktivity	Forma a výše podpory
3. Další vzdělávání	3.2 Podpora nabídky dalšího vzdělávání	<p>Individuální projekty národní:</p> <ul style="list-style-type: none"> § Ústřední orgány státní správy <p>Globální granty:</p> <ul style="list-style-type: none"> § Vzdělávací instituce, právnické osoby, včetně škol a školských zařízení § Vysoké školy § NNO 	<ul style="list-style-type: none"> § Lektori § Pracovníci vzdělávacích institucí § Účastníci dalšího vzdělávání 	<p><i>Globální granty</i></p> <ul style="list-style-type: none"> § Podpora provázanosti dalšího vzdělávání s počátečním vzděláváním vytvářením vzdělávacích modulů a pilotní ověřování těchto modulů. § Podpora vzdělávací nabídky v oblasti dalšího vzdělávání, rozvoj vzdělávacích programů pro vzdělávání dospělých ve školách a dalších vzdělávacích institucích. § Vzdělávání pedagogů, lektorů, řídicích a organizačních pracovníků škol a dalších vzdělávacích a poradenských středisek působících v oblasti specializačního vzdělávání a vzdělávání pro udržitelný rozvoj. § Rozvoj sítí a partnerství subjektů působících v oblasti dalšího vzdělávání a poradenství. § Poradenství a metodická pomoc při zavádění moderních a inovativních vzdělávacích technologií a metod (pro organizace působící v oblasti specializačního a dalšího vzdělávání a vzdělávání pro udržitelný rozvoj). <p><i>Individuální projekty národní</i></p> <ul style="list-style-type: none"> § Poradenství a metodická pomoc při zavádění moderních a inovativních vzdělávacích technologií a metod (pro organizace působící v oblasti specializačního a dalšího vzdělávání a vzdělávání pro udržitelný rozvoj) 	<p>Forma podpory:</p> <p><i>Globální granty</i> - nevratná finanční pomoc (dotace).</p> <p><i>Individuální projekty</i> - přímé přidělení prostředků.</p> <p>Výše podpory:</p> <p><i>Míra spolufinancování</i> dosahuje 100 % způsobilých výdajů projektu (85 % ze zdrojů ESF a 15 % ze státního rozpočtu ČR).</p> <p><i>Globální granty:</i></p> <ul style="list-style-type: none"> § Maximální délka trvání projektu, předkládaného v rámci GG, jsou 3 roky. § Minimální objem finančních prostředků na projekt, předkládaný v rámci GG, je 400 000 Kč. § Maximální přípustná výše celkových způsobilých výdajů bude upřesněna výzvou. <p><i>Individuální projekty:</i></p> <ul style="list-style-type: none"> § Maximální délka trvání projektu bude stanovena výzvou. § Minimální přípustná výše celkových způsobilých výdajů na jeden IP národní/ostatní bude stanovena výzvou. § Maximální přípustná výše bude stanovena výzvou. <p>V této oblasti podpory je možné v rámci každého podpořeného projektu financovat aktivity, které svojí povahou spadají do ERDF. Výše celkových způsobilých výdajů projektu (tzv. křížové financování) bude upřesněna výzvou.</p>

Příručka pro žadatele

Tato příručka obsahuje kromě základních údajů o strukturálních fondech hlavně řadu doporučení pro žadatele. Najdete zde **informace o tvorbě projektu, o předkládání žádosti, o hodnocení a schvalování projektů a podmínky realizace podpořeného projektu.**

Tuto příručku žádejte u vyhlášovatele (řídící orgán) projektu.

Příručka pro příjemce

Tato příručka obsahuje základní informace, které potřebuje realizátor podpořeného projektu. Zpravidla v něm najdete kapitoly: **proces od rozhodnutí k uzavření smlouvy, pravidla realizace projektu, pravidla projektového řízení, pravidla finančního řízení, veřejná podpora, pravidla výběru partnerů a dodavatelů, pravidla publicity projektupřavidla monitorování, archivace a kontrola.**

Tuto příručku žádejte u vyhlášovatele (řídící orgán) projektu.

Výzva

Vyhlášovatel projektů zpravidla vyhláší v rámci operačního programu v každé prioritní ose několik výzev. Každá **výzva specifikuje jednak věcná a jednak finanční pravidla pro realizaci projektu.** Na základě této výzvy pak žadatelé zpracují finální podobu svého projektu a zadají všechny potřebné údaje do elektronického systému **Benefit7.**

Stručná doporučení pro zájemce

Fáze přípravy projektu

- Před samotným zpracováním projektu je vhodné **zjistit všechny dostupné informace o OP**, konkrétní oblasti podpory a způsobu předkládání projektů (viz výzva k předkládání žádostí). Také je třeba se podrobně seznámit s elektronickou žádostí.
- Projekt musí být **v souladu s prioritními osami OP VK**, respektive s příslušnou výzvou k předkládání žádostí.
- **Žadatel musí být oprávněný předkládat žádosti pro danou prioritní osu.**
- **Projekt musí řešit definovaný problém** a měla by mu předcházet důkladná analýza ve vztahu k plánovaným činnostem projektu. (
- Na počátku projektu je třeba věnovat dostatečnou pozornost **stanovení měřitelných cílů.**
- Projekt musí mít **logickou souslednost** sestávající se z řady specifických činností nezbytných k dosažení stanovených cílů.
- **Aktivity** realizované v rámci projektu by měly být **dostatečně detailně rozepsány** tak, aby byla **patrná jejich návaznost na definované potřeby a cíle** (detailní popis činností lze doložit jako samostatnou přílohu žádosti).
- Jednotlivé **aktivity projektu a výdaje** spojené s jejich realizací **musí být vzájemně provázány** s rozpočtem projektu.
- **Výdaje projektu** by měly být dostatečně detailně rozepsány tak, aby byla patrná jejich **návaznost na realizované aktivity.**

Fáze podávání žádosti

Žádost musí být vložena do elektronického systému BENEFIT7 (<https://benefit7.mssf.cz/>) . Současně musí být vyhotovena z tohoto systému „papírová“ podoba žádosti včetně povinných příloh.

Do požadovaného data musí být žádost předložena vyhlášovateli výzvy v zalepené označené obálce, na které musí být uvedeny následující informace:

- adresa ZS/ŘO;
- název programu;
- číslo prioritní osy a oblasti podpory;
- číslo výzvy;
- název projektu;
- plný název žadatele a adresa žadatele;
- upozornění „NEOTVÍRAT“ v levém horním rohu.

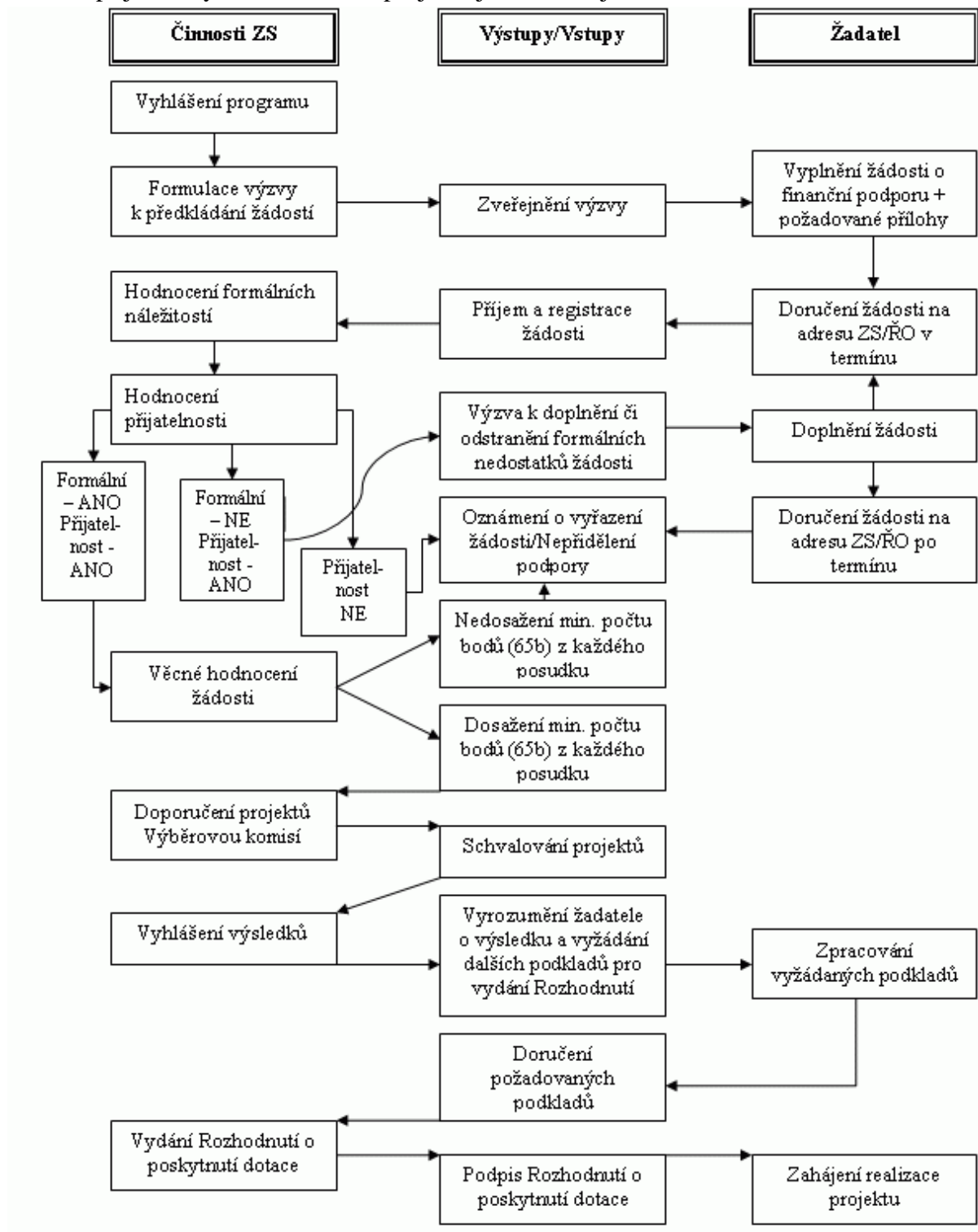
Doporučujeme poslední **kontrolu formálních náležitostí žádosti** před jejím odevzdáním (uzavřením) podle níže uvedených kroků:

Krok	Činnost	Ano
1.	Máte vyplněny všechny relevantní body elektronické žádosti a tuto finálně uloženu?	
2.	Máte elektronickou žádost uloženu na CD nebo na disku Vašeho PC?	
3.	Souhlasí unikátní klíč elektronické žádosti a tištěné verze žádosti?	
4.	Je doklad o právní subjektivitě žadatele originálem nebo úředně ověřenou kopií?	
5.	Jsou všechny požadované přílohy podepsané oprávněným statutárním orgánem?	
6.	Je k žádosti přiložen oprávněným statutárním orgánem podepsaný seznam příloh s vyznačeným počtem stran každé přílohy a odpovídajícím číslem příloh?	
7.	Jsou v listinné podobě k žádosti přiloženy všechny přílohy?	
8.	Je tištěná verze žádosti pevně spojená, spoj přelepený a z obou stran podepsaný oprávněným statutárním orgánem? Je žádost na poslední straně podepsána oprávněným statutárním orgánem?	
9.	Je žádost se všemi požadovanými přílohami v listinné podobě v zalepené obálce, na které jsou uvedeny všechny požadované údaje?	
10.	Je možné doručit žádost na adresu ZS do stanoveného termínu?	

Fáze hodnocení a schvalování žádostí

Celková délka trvání celého procesu hodnocení a schvalování je v případě grantových projektů přibližně 5,5 měsíce a v případě individuálních projektů přibližně 4,5 měsíce od podání žádosti o dotaci.

Schéma příjmu a výběru hodnocení projektu je v následujícím schématu:



Předpokládaný průběh procesu schvalování žádostí:

Akce	Časová náročnost
Vyhlášení výzvy	
Ukončení výzvy (uzávěrka příjmu žádostí)	minimálně 6 týdnů po vyhlášení výzvy
Registrace žádosti	do 3 pracovních dnů od převzetí žádosti
Hodnocení formální a přijatelnosti žádosti	nejpozději do 10 pracovních dnů od registrace žádosti
Vyzvání žadatelů k doplnění údajů	do 5 pracovních dnů v návaznosti na výsledky formálního hodnocení
Doplnění zjištěných nedostatků žadatelem	nejpozději do 10 pracovních dnů od doručení výzvy na doplnění žádosti
Vyrozumění žadatele o vyřazení žádosti v případě, že nedodá požadované doplnění nebo neodstraní nedostatky	nejpozději do 5 dnů od uplynutí stanoveného termínu
Věcné hodnocení	nejpozději do 30 pracovních dnů od ukončení formálního hodnocení
Jednání Výběrové komise	nejpozději do 20 pracovních dnů od ukončení věcného hodnocení
Schválení žádostí a zveřejnění výsledku výběru	nejpozději do 5 pracovních dnů od jednání Výběrové komise (v případě GP dojde ke schválení na nejbližším zasedání Rady a Zastupitelstva kraje)
Vyrozumění úspěšných a neúspěšných žadatelů	nejpozději do 10 pracovních dnů od data schválení žádostí
Kompletace smlouvy/rozhodnutí o poskytnutí dotace a podpis smlouvy/rozhodnutí o poskytnutí dotace	nejpozději do 25 pracovních dnů od doručení všech požadovaných dokladů

Celkem od zveřejnění výzvy po po podpis smlouvy (rozhodnutí) o poskytnutí dotace

5,5 měsíců pro GG
4,5 měsíců u IPO

Hodnotící kritéria projektů

Kritérium:	Subkritéria:	Maximální počet bodů
1. Zdůvodnění potřebnosti realizace projektu [16b]	1.1 zdůvodnění záměru a jeho vazba na danou Oblast podpory	10
	1.2 potřebnost a očekávaný přínos projektu pro cílovou skupinu	6
2. Cílová skupina [10 b]	2.1 vymezení a přiměřenost cílových skupin	5
	2.2 způsob zapojení cílových skupin	5
3. Popis realizace projektu [20 b]	3.1 klíčové aktivity a stadia realizace	9
	3.2 připravenost na možná rizika a jejich řešení	3
	3.3 předchozí zkušenosti žadatele s řízením či realizací obdobných projektů	2
	3.4 publicita	3
	3.5 udržitelnost projektu po ukončení financování z OP VK	3
4. Finanční řízení [20 b]	4.1 přiměřenost rozpočtu vzhledem k cílům a obsahu projektu	8
	4.2 provázanost rozpočtu s klíčovými aktivitami projektu	8
	4.3 nastavení vnitřního kontrolního systému	4
5. Výsledky a výstupy [10 B]	5.1 kvantifikace výsledků a výstupů	5
	5.2 Způsob zajištění plánovaných výsledků a výstupů	5
	5.3 monitorování projektu	5
6. Horizontální témata [4 b]	6.1 Aktivity podporující rovné příležitosti	2
	6.2 Aktivity podporující udržitelný rozvoj	2
7. Specifické požadavky ³ [15 b]	7.1 subkritérium 1	15**
	7.2 subkritérium 2	
	7.3 subkritérium 3	
	7.4 subkritérium 4	
CELKEM		100

³ Specifické požadavky mohou být odlišné u jednotlivých prioritních os i u jednotlivých oblastí podpory. Kritérium č. 7 může obsahovat jedno až pět subkritérií. Stanovuje je ŘO (v případě individuálních projektů) a ZS – kraj v případě grantových projektů.

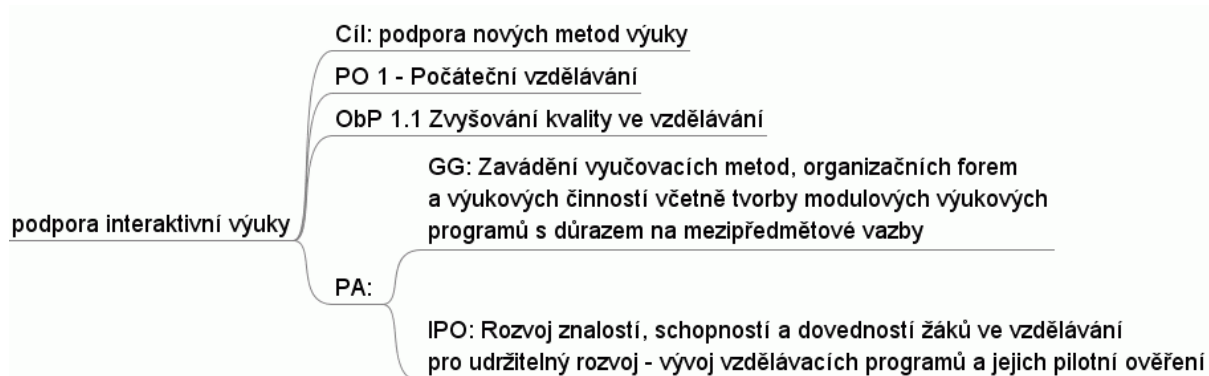
Pro jednotlivé specifické požadavky musí být stanoven maximální možný počet bodů, který bude doplněn do Hodnotící tabulky (do sloupce Maximální počet bodů), – součet jejich hodnot pro kritérium č. 7 je vždy 15. Současně musí být stanovena vazba každého specifického požadavku na příslušné kapitoly Formuláře žádosti o finanční podporu a doplněna do sloupce Formulář žádosti ve II. části Hodnotící tabulky projektu.

Náměty na projektové záměry

Projektový záměr představuje **souhrn prvotních myšlenek samotného projektu**, tzn. zejména vytýčení cílů, jichž chceme realizaci projektu dosáhnout, definování aktivit, které směřují k dosažení stanovených cílů, atd. **Cílem projektového záměru je definovat základní vizi projektu** a odhalit případná rizika, která by mohla ovlivnit jeho realizovatelnost.

Následující obrázky popisují možnosti, kterými se můžete inspirovat při sestavování vašeho projektového záměru. Jednotlivé náměty jsou přiřazeny do schématu OP VK tak, aby se co možná nejvíce překrývaly s podporovanými aktivitami vybraných oblastí podpory:

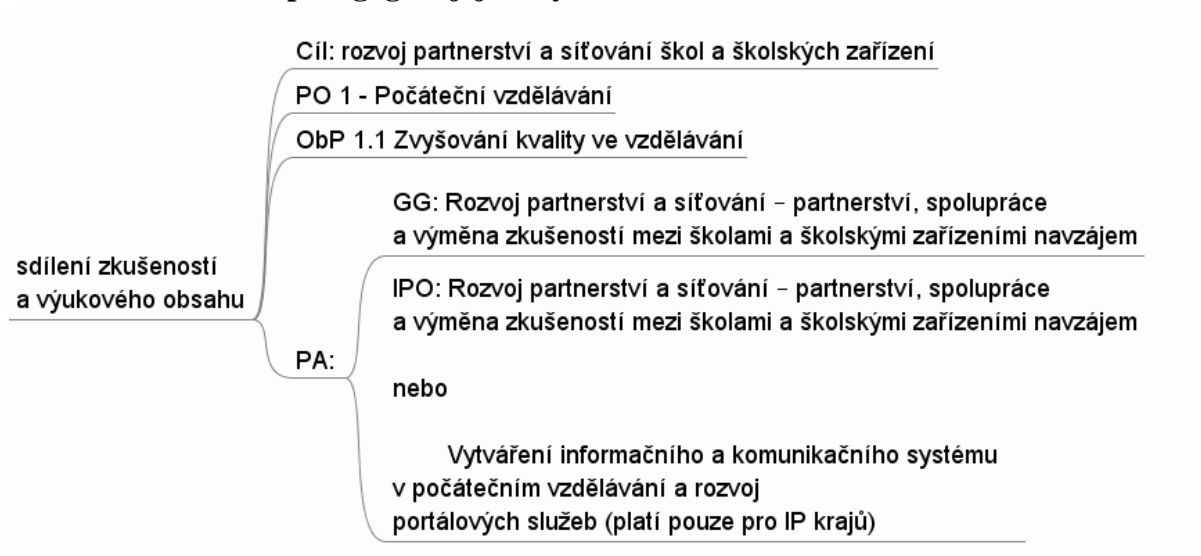
1. Podpora interaktivní výuky



V projektu by mělo jít o **přípravu a ověření nových vyučovacích metod založených na aktivitě žáka** přímo v hodině. Nástrojem interaktivní výuky je flexibilní práce s informacemi, které lze vyhledávat, třídit, zpracovávat a prezentovat ve skupinách jednak s využitím pracovních stanic a jednak s využitím interaktivní techniky. Ta navíc umožňuje nejen sledovat, ale i metodicky popisovat způsoby práce žáka či učitele.

Výstupem projektu by byla **sada metodických postupů nasazení metody interaktivní výuky** včetně konkrétních zpracovaných příprav zvolených tematických celků.

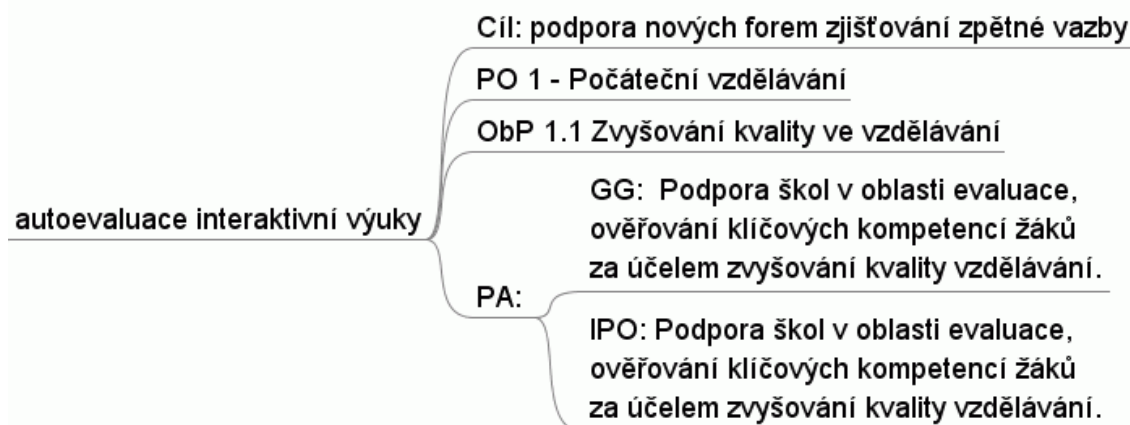
2. Sdílení zkušeností pedagogů a jejich výukového obsahu



V tomto projektu by mělo jít o **rozvoj partnerství a spolupráce škol**, případně školských zařízení. Byť školy navzájem soupeří o žáky, přesto se vyplatí navzájem spolupracovat. Klíčové kompetence se rozvíjí na všech odpovídajících si školách dle státem stanovených RVP. Vzhledem k rozsahu výuky a časovým, resp. finančním možnostem pedagogů nelze očekávat, že si každý pedagog zpracuje veškeré podklady pro výuku sám. Ani by to nebylo didakticky dobře. Právě různý přístup kolegů nutí každého pedagoga i jejich žáky vyhledávat v učivu to důležité, podstatné a potřebné. Pouhé sdílení učebních materiálů je však nedostatečné, je třeba vystavené a poskytnuté materiály okomentovat, popsat situaci, při které je vhodné tyto materiály použít.

Výstupem projektu by byl vzdělávací a komunikační portál, na kterém by byly vystaveny sdílené materiály a jednak by ke každému z nich mohli vést pedagogové diskuse.

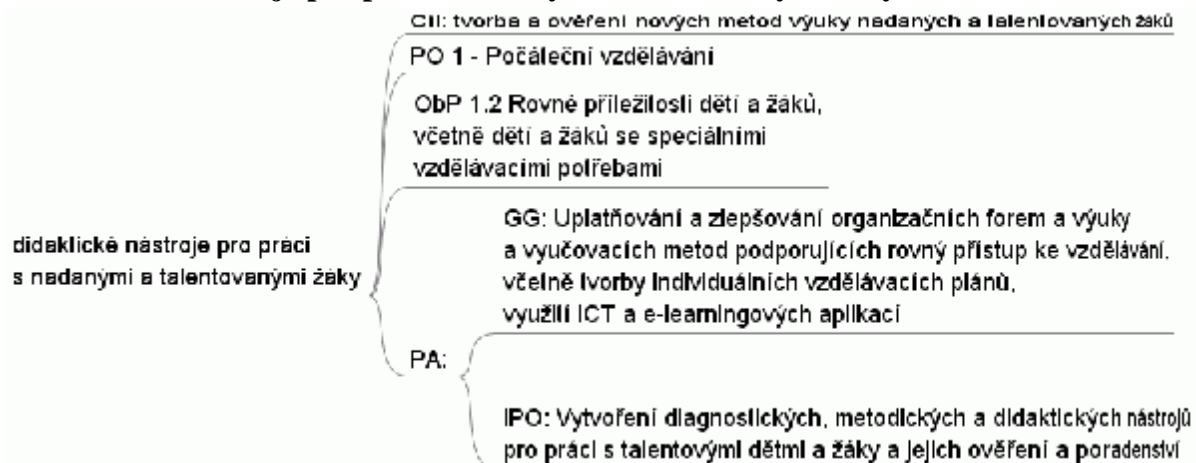
3. Autoevaluace interaktivní výuky



Smyslem tohoto typu projektu by mělo být **vytvoření metodiky autoevaluace interaktivní výuky vzhledem k plnění cílů vzdělávání**. Každý žák by měl v rámci výuky rozvíjet klíčové kompetence v souladu s cíli vzdělávání dotyčné školy. Používá-li pedagog interaktivní výuku, tedy přenáší-li aktivitu na žáky, je o to více třeba zjišťovat dopad tohoto způsobu výuky na žákovy znalosti, dovednosti či postoje. Tuto zpětnou vazbu by měl zjišťovat jednak pedagog, ale i žák.

Výstupem projektu by měla být sada testů resp. jiných zpětnovazebních aktivit (dotazníků, anket), včetně popisu metod jejich nasazení, zpracování a vyhodnocení směřující k ověření účinnosti interaktivní výuky.

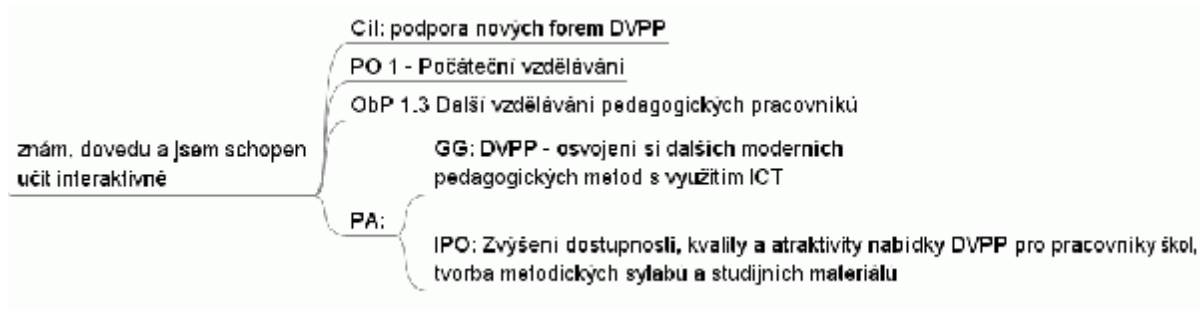
4. Didaktické nástroje pro práci s nadanými a talentovanými žáky



Ne všichni žáci, ba ani dospělí nejsou stejní. V oblasti vzdělávání každému vyhovuje nějaký způsob, metoda učení, procvičování ale i komunikace. Každý pedagog se jistě setkal se žáky nadanými, kterým jde učení velmi snadno. Nežádka se právě z tohoto důvodu těmto žákům nevěnujeme dostatečně, čímž však nedochází k rozvoji nadání. Smyslem tohoto projektu je **popsat a ověřit různé formy vzdělávání nadaných a talentovaných žáků s využitím interaktivní tabule.**

Výstupem projektu by byla sada metodických postupů s příklady rozvoje nadání počínaje diagnostickými testy a konče příklady možných aktivit dávajících šanci aktivně vystupovat ve výuce všem žákům, tedy i nadaným a talentovaným.

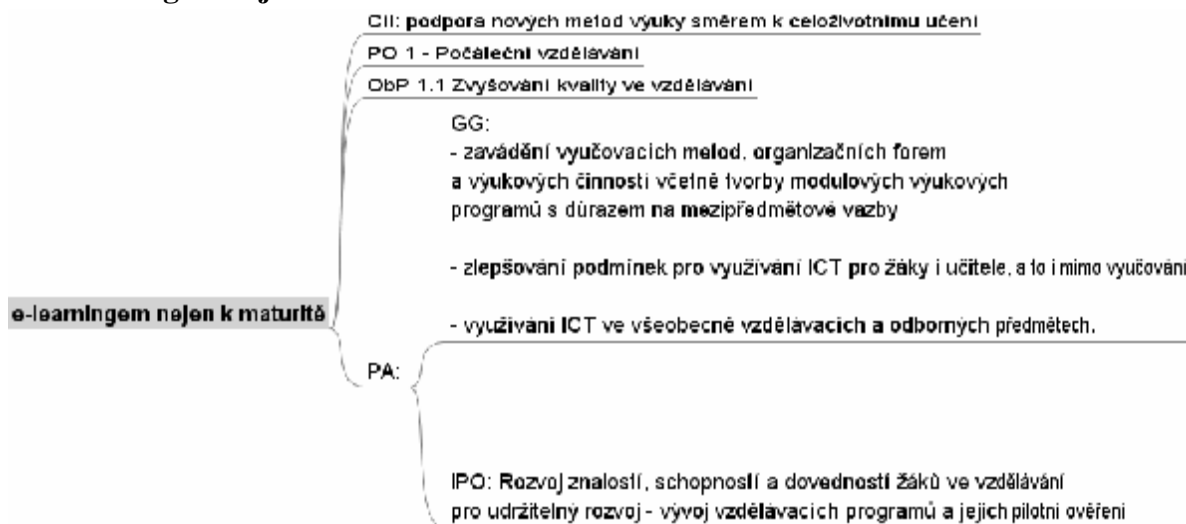
5. Znáám, dovedu a jsem schopen učit interaktivně



Tento projekt si klade za cíl **přípravit nový způsob vzdělávání pedagogických pracovníků v oblasti interaktivní výuky** a ověřit ho v praxi. Interaktivní výuka vyžaduje specifickou přípravu pedagoga, jiný způsob práce žáka v hodině a také jiný způsob jeho přípravy doma. Nový systém DVPP by měl počítat také s přípravou rodičů žáků. V součinnosti rodiny, žáků a pedagogů pak bude možné dosáhnout lepších výsledů vzdělávání.

Výstupem projektu by byla sada vzdělávacích aktivit (kurzy, semináře, metodická sdružení...) zaměřených na další vzdělávání pedagogických pracovníků **v oblasti interaktivní výuky** s aktivními formami informování nepedagogické veřejnosti. Kromě metodických materiálů by vznikla sada příkladů dobré praxe jak v oblasti práce s pedagogy, tak i žáky a jejich rodiči.

6. E-learningem nejen k maturitě



Tento projekt si klade za cíl **přípravit žáky a studenty na jednu z nových forem celoživotního učení – e-learning**. Žáci gymnázií v regionu by měli možnost připravovat se již k maturitě prostřednictvím blended learning, tedy kombinované prezenční výuky s e-learningem. Blended learning vyžaduje specifickou přípravu pedagoga, jiný způsob práce žáka v hodině a také jiný způsob jeho přípravy doma. Nový systém vzdělávání bude vyžadovat přípravu vhodných výukových a zpětnovazebních elektronických materiálů a současně zpracování metodických postupů jejich využití jednak v rámci výuky a jednak po skončení školy v další etapě celoživotního učení. Tyto formy práce jsou používány již dnes na vysokých školách, proto je třeba na ně připravovat žáky již na středních školách.

Protože se jedná o průpravu na celoživotní učení, bude projekt počítat také s přípravou rodičů žáků. V součinnosti rodiny, žáků a pedagogů pak bude možné dosáhnout lepších výsledků vzdělávání.

Výstupem projektu by byla sada elektronických učebních materiálů pro žáky gymnázií, metodické postupy implementace blended learningu na gymnáziích a proškolení několika skupin pedagogů z kraje, kteří by dále po skončení projektu šířili výstupy projektu po celém kraji. Kromě metodických materiálů by vznikla sada příkladů dobré praxe jak v oblasti práce s pedagogy, tak i žáky a jejich rodiči.

Osnova projektového záměru

V následující tabulce je uvedena osnova projektového záměru. Nelze tabulku brát jako hotovou, je třeba aktualizovat údaje tak, aby co nejlépe vystihovaly potřeby a možnosti vaší školy. Jedná se tedy pouze o projektový záměr fiktivní školy s doporučujícími texty. Lze ho tedy aplikovat na všechny výše uvedené náměty.

PROJEKTOVÝ ZÁMĚR v rámci OP VK Prioritní osa 1 – Počáteční vzdělávání Oblast podpory 1 Zvyšování kvality ve vzdělávání				
Název projektu:	Interaktivní výuka ve fyzikální laboratoři			
Žadatel:	Základní škola Horní Dolní			
Cílová skupina:	Zde uveďte skupinu, pro kterou jsou určeny výstupy, např. „Žáci škol a školských zařízení“, nebo „Pracovníci škol a školských zařízení“, apod.			
Popis projektu:	O co v projektu jde, jaké jsou etapy a co se v nich bude realizovat...			
Definice problému, výchozí stav	Popis aktuálního stavu Popis cílového stavu Popis cesty od aktuálního k cílovému stavu			
Cíle projektu:	<ul style="list-style-type: none"> a) Specifické cíle – dle OP <ul style="list-style-type: none"> • Např.: Podpora kurikulární reformy v oblasti tvorby elektronických výukových materiálů univerzálně využitelných v interaktivní výuce fyziky s propojením na praktické činnosti . • ... b) Dílčí věcné cíle – dle vlastního návrhu řešení <ul style="list-style-type: none"> • Zavádění nových pomůcek podporujících interaktivní výuku... 			
Výstupy projektu:	Popis konkrétních výstupů projektu, např. typické varianty umístění IT ve třídě, metodické příručky, sady prezentací, ...			
Partneři projektu	Kdo bude partnerem (pozor nezaměňovat s dodavatelem)			
Role partnera v projektu	<ul style="list-style-type: none"> • Co bude mít za úkol (co musí být specifikováno ve smlouvě s ním...) 			
Délka projektu:	2 roky (2008 – 2009)			
PLÁN AKTIVIT (úkoly vedoucí k realizaci projektu):				
I. ETAPA – METODICKÉ MATERIÁLY, ZÁKLADNÍ VZDĚLÁVÁNÍ VEDOUČÍCH				
<i>aktivita</i>	<i>Popis</i>	<i>odpovědnost</i>	<i>termín</i>	<i>předpokládané náklady (mil)</i>
1	Zde by byl název a stručný popis posloupnosti aktivit, které by vedly k realizaci stanovených cílů	Zde by byly jmenovány zodpovědné organizace (partneři, event. dodavatelé)	Zde by byl termín realizace aktivity OD - DO	Zde by byly rámcové náklady na realizaci aktivity. V pozadí by měl být rozbor nákladů osobních, materiálních, služeb, cestovních nákladů a režie
2	Tyto aktivity by měly být sdružovány do logických etap realizace projektu a současně do čtvrtletí kvůli monitorovacím zprávám (jsou čtvrtletní)			
3	Atd.			
	Na závěr by měla být souhrnná tabulka rozpočtu projektu dle etap.			

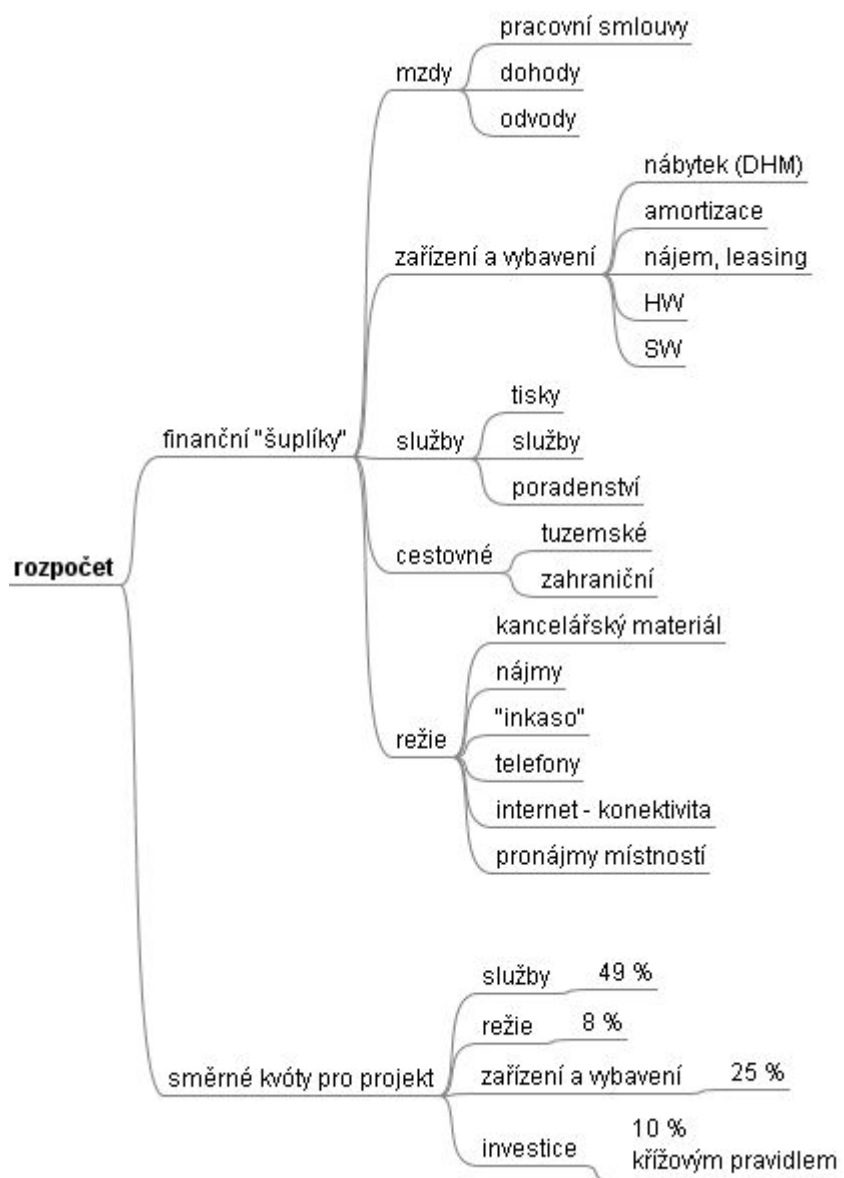
Vlastní žádost v systému BENEFIT7

Rozpočet

Budete-li mít projektový záměr překontrolován, nastane „oceňování“ jednotlivých aktivit. Zde je třeba postupovat v souladu s ekonomickými pravidly, tedy jednak členit nákladové položky na osobní náklady, odvody, cestovné, režii, atd. Zde je na místě „povolat do služby“ ekonoma. Bez něj byste se ztratili. Ale abychom byli upřímní, bude třeba ekonoma zasvětit i do věcné problematiky, aby mohl přiřadit položky do správných „šuplíků“ (do správné položkové skladby).

Doporučujeme takto rozkalkulovat jednotlivé aktivity, i když v projektu budete uvádět pouze souhrny. K celkovému rozpočtu používejte tabulkový kalkulátor. Všechny vzorce se snažte psát s parametry. Potom při jakýchkoliv změnách hodnot těchto parametrů získáte snadno výsledné hodnoty.

Nezapomeňte hlídat omezující kvóty vyhlášovatele projektu.



BENEFIT7

Jakmile budete mít věcné i finanční podklady pohromadě, překopírujete (nebo přepíšete) data do systému BENEFIT7 (demoverze na adrese <http://benefit7.mssf.cz>). Jedná se o webovou aplikaci, v níž lze data průběžně ukládat, případně editovat:

Projekt

Číslo OP: CZ.1.07
 Název OP: OP Vzdělávání pro konkurenceschopnost

Číslo výzvy: 02
 Název výzvy: Výzva - test 02

Prioritní osa: 7.1
 Název prioritní osy: Počáteční vzdělávání

Oblast podpory: 7.1.1
 Název oblasti podpory: Zvyšování kvality ve vzdělávání

Podoblast podpory:
 Název podoblasti podpory:

Typ účetní jednotky:
 Účetní osnovy: 504/2002 Sb. - 401-414 (FZ 06/2003)

Typ projektu: grantový

Název projektu:
 Účíme podle kalendáře

Zkrácený název projektu:
 Kalendárium

Název projektu anglicky:

Stručný obsah projektu: 0/1000

Rozpočet projektu

Kód	Název nákladu	Jednotka	Počet	Cena kusu	Celkem	Procento	DPH
01	OSOBNÍ NÁKLADY				0,00		
01.01	Platy, odměny z dohod a pojistné				0,00		
01.01.01	Náklady na osobně zaměstnané				0,00		
01.01.01.01	Platy	osoba*měs	1,00	0,00	0,00		
01.01.01.02	Mzdy z dohod (DPČ a DPP)	osoba*měs	1,00	0,00	0,00		
01.01.01.03	Sociální pojištění	osoba*měs	1,00	0,00	0,00		
01.01.01.04	Zdravotní pojištění	osoba*měs	1,00	0,00	0,00		
01.01.02	Náklady na administrativní zam.				0,00		
01.01.02.01	Platy	osoba*měs	1,00	0,00	0,00		
01.01.02.02	Mzdy z dohod (DPČ a DPP)	osoba*měs	1,00	0,00	0,00		
01.01.02.03	Sociální pojištění	osoba*měs	1,00	0,00	0,00		
01.01.02.04	Zdravotní pojištění	osoba*měs	1,00	0,00	0,00		
01.02	FKSP nebo jiné povinné výdaje				0,00		
02	CESTOVNÉ NÁHRADY				0,00		
02.01	Služební cesty tuzemské				0,00		
02.01.01	Cestovné (vč. provozu služební...)	cesta	1,00	0,00	0,00		
02.01.02	Ubytování	osoba*den	1,00	0,00	0,00		
02.01.03	Stravné	osoba*den	1,00	0,00	0,00		
02.01.04	Ostatní				0,00		
02.02	Služební cesty zahraniční				0,00		
02.02.01	Cestovné (vč. provozu služební...)	cesta	1,00	0,00	0,00		
02.02.02	Ubytování	osoba*den	1,00	0,00	0,00		
02.02.03	Stravné	osoba*den	1,00	0,00	0,00		
02.02.04	Ostatní				0,00		
03	ZARÍZENÍ				0,00		
03.01	Nehmotný majetek				0,00		
03.01.01	Software	kus	1,00	0,00	0,00		
03.01.02	Ostatní				0,00		